

L'INCONTRO

pg **8**

**Finisterre
il paese di Asterix**

pg **11**

Francobolli in viaggio

pg **16**

**Rotolo di Natale
speziato**

L'INCONTRO

Novembre - Dicembre 2020

SOMMARIO

- | | | | | | |
|---|--|----|-------------------------|----|----------------------------------|
| 3 | L'Editoriale | 10 | I veri tesori | 17 | Si apre il sipario sul Novecento |
| 4 | Breaking News | 11 | Francobolli in viaggio | 18 | Segnali da una neonata |
| 5 | <i>Mamma ho perso l'aereo, 30 anni dopo sarà un Natale diverso</i> | 12 | La storia | 19 | Sette, pallet e melanzane |
| 6 | Ian Brokken, I giusti | 13 | Teatro... on-line | 20 | Origini e storia dell'astrologia |
| 7 | La vera leggenda scozzese | 14 | Miglioriamoci col verde | 21 | Arcani |
| 8 | Finisterre, il paese di Asterix | 15 | L'ultima stazione | 22 | Convenzioni e Pubblicità |

Piazza Boldrini, 1 (2° P.U.) - 20097
San Donato Milanese
tel 02.520.42.713/47.108

www.enipolosociale.com
polosociale@eni.com
incontro.SDM@tiscali.it

Presidente
EMANUELA POZZI
Direttore Responsabile
GIACOMO ARICÒ
Coordinatore Redazione
CORTI ILARIA
Segreteria di Redazione
MYRIAM DE POLI - KATYA LUSUARGHI

Hanno collaborato:

Ilaria Corti, Marco Figudio, Giacomo Aricò, Sebastiano Correr, Massimiliano Reginelli, Michele Castino, Fabio Messina, Carlo Cavagna, Alberto Radicchi, Adriana Di Pietrantonj, Micol Galbiati, Roberto Fiore, Emanuela Pozzi, Daniela Pittaluga, Carlo Santulli.

Se non esplicitato il nome dell'autore, le immagini a corredo degli articoli sono state raccolte sul sito Pexels.

Chiuso in redazione il 25 novembre 2020 e distribuito in formato digitale. Impaginazione: Edithink srl - via Andrea Mantegna 4, 20154 Milano. www.edithink.com.

edithink
officina di comunicazione

Periodico registrato presso il Tribunale di Milano al n. 5777 in data 20/12/1961 L'opinione espressa dagli Autori negli articoli pubblicati in questo giornale non è da considerarsi impegnativa per la Direzione. I collaboratori si assumono quindi la piena responsabilità dei loro scritti. Il materiale consegnato per la pubblicazione sarà comunque vagliato dalla redazione e in ogni caso non verrà restituito agli autori.

Questa rivista è edita in collaborazione con:



apve

Associazione pionieri e veterani eni
Sezione di San Donato Milanese

Foto di copertina:
Franco Brandazzi, *Piazza Duomo*

Retro di copertina:
Cartolina dell'Incontro a cura di Marco Figudio



La rivista è disponibile online sul nostro sito:
www.enipolosociale.com
e sulla nostra pagina Facebook





L'anno più lungo

di Ilaria Corti

Parlando con amici, colleghi e parenti, sembra sempre più chiaro che nessuno avrà nostalgia per questo 2020 che se ne sta andando. Anzi, esistesse un semplice modo per accelerare la transizione verso l'anno venturo probabilmente la maggior parte di noi tenterebbe una via veloce e indolore per entrarci, certi che peggio di così non possa andare.

Credo che quest'anno ci abbia messo davanti a noi stessi, alle nostre abitudini, ai nostri limiti, alle nostre difficoltà, alla paura, alla certezza che qualcosa non funzioni e che la pandemia abbia infatti accentuato quello che di solito riusciamo a tollerare o a tralasciare.

Mi sono trasferita a Milano 9 mesi fa, con il desiderio e l'entusiasmo di vivere la vita cittadina. Dopo le prime due settimane, abituata ai microclimi lacustri, non riesco a fare

a meno di notare quanto l'aria fosse irrespirabile, ed io, da amante delle passeggiate, mi trovavo in serio imbarazzo ogni sera che cercavo di mettere il naso fuori di casa. Mi guardavo intorno come incredula: le narici dei passanti che sembravano assuefatte a questa sensazione. Questa mattina sono uscita a fare la spesa molto presto, nella surreale tranquillità che si trova per le strade in questo periodo.

L'aria era diversa.

Grazie a tutti gli scrittori che hanno reso possibile la redazione della rivista nel 2020 e grazie a tutti voi che ci leggete, speriamo di farvi sempre cosa gradita! I migliori auguri per la fine di quest'anno e ci rivediamo a Gennaio.

Per comunicarci proposte ed idee potete scriverci a redazione@enipolosociale.com





Breaking News

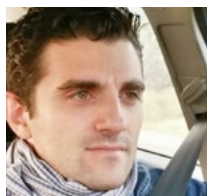
di Emanuela Pozzi



Presidente: EMANUELA POZZI

Cari soci, quest'anno sono successi tanti eventi che ci hanno messo a dura prova...

Abbiamo superato tante avversità, ma nonostante il lockdown, non ci siamo mai fermati e abbiamo cercato di farvi sempre sentire la nostra presenza...anche se a distanza. Ho il piacere di annunciarvi la nuova squadra che guiderà Eni Polo Sociale fino al 2023. Sono onorata della fiducia che mi avete dato rinominandomi come Presidente. Continuerò a mettere a disposizione la mia energia, la mia creatività e il mio desiderio di rendere questa realtà sempre più stimolante, positiva e vicina alle persone!
Il mio motto è: **"Carpe Diem!"**



Vice Presidente: LUCA MORRONE

Papà di 4 pargoli con la passione per le nuove tecnologie, si occupa dell'innovazione di sistemi informativi aziendali, esperto anche di portali e siti web segue da anni gli sviluppi del sito dell'Eni Polo Sociale e temi d'innovazione. Una persona

ottimista, molto aperta, disponibile e con tante idee innovative e tecnologiche.

Il suo motto è: **"Vivere e non sopravvivere..."**



Consigliere: GIUSEPPE FIORITO

Eclettico e impegnato su mille fronti tra i quali in primis la musica e l'associazionismo. Oltre alla sezione Musica con la sua Flight Band, si è dedicato soprattutto alla sezione Orti, che è stata protagonista di importanti sviluppi e iniziative.

Il suo motto è: **"L'arte nel suo mistero, le diverse bellezze insieme confonde..."**



Consigliere: ANDREA CREMONESI

Nuovo ingresso nel Consiglio, lavora in Eni, persona disponibile, socievole e sportiva. Grande esperto di Fondenergia ha una spiccata sensibilità ai temi della natura e dell'ambiente.

Il suo motto è: **"Un saluto, un sorriso costano poco e danno tanto."**



Consigliere: CARLO CAVAGNA

Il nostro mitico referente della sezione teatro&cinema QUID, che ha già portato avanti numerose bellissime iniziative per i nostri soci.

Una persona dal cuore gigante, con una nipote Viola, davvero speciale!

Il suo motto è: **"Sognare il bizzarro mondo di QUIDAM"**



Mamma ho perso l'aereo, 30 anni dopo sarà un Natale diverso

di Giacomo Aricò - Cameralook.it

Il 16 novembre del 1990, esattamente trent'anni fa, nelle sale cinematografiche americane usciva un film che oggi possiamo definire un cult: **Mamma Ho Perso L'Aereo**. Rileggiamo questo titolo e la prima immagine che ci viene in mente è il giovanissimo **Macaulay Culkin** che urla (e, a sua volta, ci ricorda, in forma di parodia, *L'Urlo* di Munch) appena si mette sulle guance il dopobarba del padre. Quel momento, entrato nella storia, ancora oggi ci fa sorridere facendoci viaggiare indietro nel tempo.

Vi ricordate la storia? Ci troviamo a Chicago, e la numerosissima famiglia McCallister (tra genitori, figli, zii, e parenti di tutti i tipi) è pronta a partire per Parigi per trascorrere le vacanze di Natale. La mattina della partenza, nella confusione e nella fretta di raggiungere l'aeroporto in tempo per non perdere il volo (le sveglie non avevano funzionato per via di una mancanza di energia elettrica), viene dimenticato a casa il figlio più piccolo, Kevin. **Il resto, è storia.**

Mentre sto scrivendo, i cinema sono chiusi e il rischio di un nuovo lockdown generalizzato è altissimo.

Stiamo ancora combattendo contro un virus che indubbiamente ci ha cambiato la vita.

Probabilmente ci sarà un Prima e un Dopo Pandemia, forse nulla sarà più "come prima" (ma siamo davvero convinti che prima tutto andava così bene?). Siamo tornati, in modo particolare qui in Lombardia (la regione più colpita d'Italia), a vivere nella paura. E c'è una cosa che sembra essere già certa: il Natale 2020, per ovvi motivi, sarà diverso. Oggi, un freddo giorno di fine ottobre, diventa anche difficile pensare alle classiche tavolate in famiglia, abbondantemente apparecchiata per la Cena della Vigilia e per il Pranzo di Natale.

Ecco perché ripensare a *Mamma Ho Perso L'Aereo* – pellicola

scritto da John Hughes e diretta da **Chris Columbus** (fu un successo clamoroso: costato 18 milioni ne incassò 476.684.675 in tutto il mondo!) – ci riempie (ulteriormente) di nostalgia, anche solamente per il fatto che nel 1990 non ci trovavamo in una situazione del genere. **«Una commedia per la famiglia, senza la famiglia»** recitava il claim del film, ben scritta sulla locandina.

Home Alone, il titolo originale del film, oggi si riempie di un nuovo significato, che ci terrorizza. "A casa da solo", senza la famiglia. Se per il piccolo Kevin McCallister quella situazione rappresentava il massimo della libertà, immaginare oggi un Natale senza stare con i nostri parenti non può che infonderci una profonda tristezza. Perché il Natale è soprattutto quell'abbraccio, in casa, con i nostri affetti più grandi e i nostri cari. Se non sarà possibile festeggiare in tanti, sarà perché dovremo continuare a lottare, rispettando, oborto collo, le regole.

Niente però ci impedirà di rivedere un classico del Natale come *Mamma Ho Perso L'Aereo*, almeno a casa nostra, il cinema si può sempre vedere.



Dal Film: Mamma ho perso l'aereo



Jan Brokken I giusti (Iperborea)

di Daniela Pittaluga

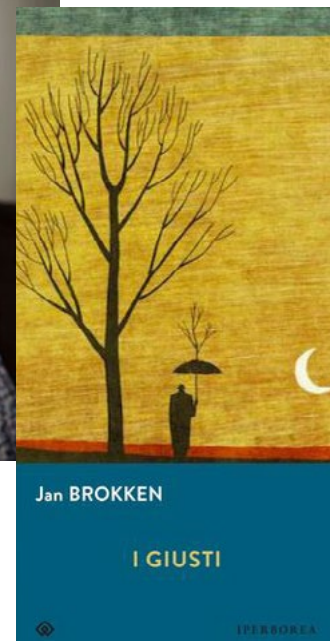
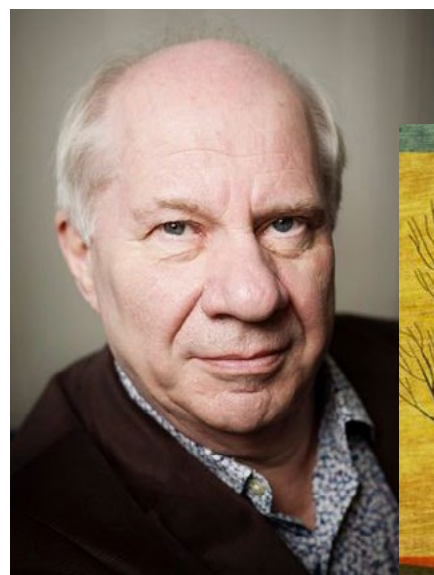
Giornalista, scrittore e appassionato viaggiatore, l'olandese Jan Brokken, ha una dote rara. Quella di creare storie in equilibrio tra realtà e romanzo. Con "Anime Baltiche" ha raccontato in una prospettiva nuova, ma assolutamente fondata su vicende reali, le vite di personalità illustri del mondo della cultura.

"I giusti" è, invece, il resoconto di esistenze assai meno famose, ma assolutamente straordinarie.

In questo tempo in cui la salvezza è dentro le nostre case, al riparo da un nemico tanto bizzarro quanto insidioso. In cui abbiamo l'imperativo categorico di salvaguardare la nostra salute che, per essere definita tale, deve intendersi come la salute di tutti. In questo tempo in cui dobbiamo rinunciare a quella sciocca, banale libertà di movimento che sembrava scontata e sempre disponibile. In cui abbiamo scoperto la nostra indole nomade, per poi dovervi rinunciare un istante dopo. In questo stesso tempo leggo di un tempo, non molto lontano, in cui la salvezza era la fuga dalla tua casa, in cui dovevi sperare di non incontrare un nemico con occhi come i tuoi, solo più feroci. In cui avevi come imperativo categorico la tua sopravvivenza che, tuo malgrado, diventava l'annientamento di un altro. In cui dovevi lottare per quel fondamentale, imprescindibile diritto alla vita che non era per niente scontato, figurarsi a portata di mano. In cui sapevi di non poter essere altro che un nomade e che per niente al mondo avresti mai potuto fermarti.

"I giusti" sono uomini che, sfruttando la loro posizione di consoli, danno avvio a una enorme, incredibile impresa, grazie alla quale salvano dalla morte o dall'atrocità dei campi di concentramento un numero fenomenale di esseri umani.

Una storia apparentemente diversissima da quella attuale, ma fondata su un principio comune alla nostra attuale situazione. Un principio e un valore che dovremmo ripeterci ogni giorno: "Ogni persona è un mondo intero. Chi salva una vita, salva il mondo intero".





La vera leggenda scozzese

di Sebastiano Correrà

Da bambino fui molto colpito da un film visto in TV: "Il fantasma galante" (di R. Clair, 1935). Nel film, ambientato inizialmente nella Scozia del XVIII secolo, un signorotto locale, durante una battaglia fra clan, muore senza combattere, perché distratto da una ragazza. Il suo fantasma viene quindi condannato a vagare nel castello fin quando non sarà riuscito ad umiliare un esponente della famiglia nemica. Si passa quindi al XX secolo: il castello è in rovina e l'ultimo erede lo vende al padre di una graziosa americana. Il castello viene smontato e ricostruito (reinterpretato "all'americana") in Florida; per l'inaugurazione, il nuovo proprietario organizza una grande festa. Tra gli invitati vi è un industriale, concorrente del ricco yankee, che si dichiara di origine scozzese: si tratta dell'ultimo discendente della famiglia rivale. Compare allora subito il fantasma, che lo insegue fino a fargli implorare pietà; il fantasma può così finalmente riposare tra gli avi, mentre l'ereditiera americana e il discendente scozzese convolano a nozze.

Grazie a questo film mi appassionai alla Scozia, e ai suoi aneddoti. Come quello dell'ufficiale canadese che segnalò: "Abbiamo bisogno di rinforzi. Mandateci sei carri armati o un suonatore di cornamusa" (il suono della cornamusa esalta il valore in battaglia). O anche quello del nobile scozzese che fu ricevuto da un nobile inglese, con sfoggio di stoviglie, decorazioni e candelabri d'oro. Quando lo scozzese ricambiò la cortesia, i due cenarono alla luce di torce mantenute con il braccio teso da rappresentanti del clan (esaltazione della forza degli scozzesi, gli "uomini bruni più alti d'Europa"). Potete capire ora la mia meraviglia quando scoprii che tutte

queste "antiche tradizioni" furono inventate di sana pianta: fino a metà settecento non ce n'è traccia. Nel 1760 il poeta James MacPherson pubblicò "I Canti di Ossian", in cui finse di aver tradotto fedelmente delle antichissime poesie di un bardo locale. L'opera era in realtà una «ricostruzione creativa», che fondò dal nulla una comunità etnica. Nel 1822 lo scrittore Walter Scott organizzò una festa in onore del re ad Edimburgo, e la cerimonia fu allestita con cornamuse, canti gaelici e kilt (gonnellini). In questo clima, la ditta tessile W. Wilson & Son capì che, sfruttando il campanilismo, poteva incrementare le vendite: era nato anche il tartan, il disegno dei tessuti che distingue ciascun clan.

N.B.: Mi scuso se con questo articolo ho demolito i miti di qualcun altro!



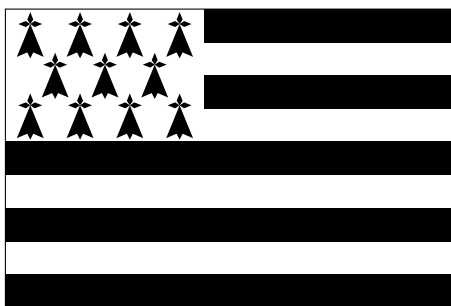


Finisterre, il paese di Asterix

di Massimiliano Reginelli

Lo sapevate che Asterix è ambientato in Bretagna? Sì, esattamente nella regione dell'Armorique che si trova all'estremo ovest della Francia. Così, spinti anche dalla comune passione con mia moglie per questo fumetto (sì lei è gauloise e io so' de Roma "Ils sont fous, ces Romains!") abbiamo fatto un giro in Bretagna.

Prima di tutto la bandiera:



A strisce orizzontali bianche e nere e in un angolo la blasonatura d'ermellino (ermellino) a rappresentare il simpatico animaletto nella livrea invernale bianca con la punta della coda nera. Potete anche gustare una birra che si chiama hermine e ha come logo l'ermellino stesso.

La costa è puntellata da innumerevoli fari, visitabili e no, tra i quali menziono il **faro di Stiff nell'isola di Ouessant** (foto 1) e il faro di Eckmul. È un peccato che questi giganti storici del paesaggio siano ormai superati dal GPS.

Essendo poi la Francia costretta a difendersi dai continui attacchi della perfida Albione, Vauban pensò bene di dotarla di fortezze inespugnabili, veri capolavori di architettura tanto da meritare la nomina Unesco, paragonabili a quelli dei nostri Antonelli.



Foto 1



Foto 2



Foto 3



Foto 4

Meritano una visita almeno il **Fort de Latte** (foto 2) e Fort Bayard.

Molto interessante è anche la zona del parco di Armorique che è costellata da piccoli villaggi impreziositi da “enclos paroissiaux” (complessi parrocchiali) costruiti col granito grigio tipico della zona e composti da chiesa, ossario e calvario, tutti e tre racchiusi da un recinto (enclos). I calvari mi hanno molto impressionato anche per la funzione didattica nei confronti della popolazione, che non sapeva leggere, e che voleva apprendere le storie della bibbia. Difficile scegliere i più belli ma vi consiglio **Guimiliau** (foto 3) e Pleyben. Infine, una capatina a sud vi permetterà di ammirare i **siti megalitici di Carnac** (foto 4) che sono impressionanti, non tanto per le dimensioni (i menhir di Stonehenge sono più grandi) ma per la quantità: più di 2500!



Ecco i veri tesori

di Emanuela Pozzi



"Oggi è stata una giornata difficile", disse Pooh.

Ci fu una pausa.

"Vuoi parlarne?" chiese Pimpi.

"No" disse Pooh dopo un po'. "No, non credo".

"Va bene", disse Pimpi, e si sedette accanto al suo amico.

"Cosa stai facendo?" chiese Pooh.

"Niente" disse Pimpi. "Solo, so come sono i giorni difficili. Molto spesso non va di parlare neanche a me nei miei giorni difficili".

"Ma..." continuò Pimpi, "i giorni difficili sono molto più facili quando sai di avere qualcuno lì per te. E io sarò sempre qui per te, Pooh."

E mentre Pooh sedeva lì, rimuginando sulle difficoltà della giornata, mentre Pimpi sedeva accanto a lui in silenzio, facendo oscillare le sue piccole gambe... pensava che il suo migliore amico aveva proprio ragione.

- Winnie-the-Poo

La frase "Chi trova un amico trova un tesoro" può essere considerata una delle tante frasi fatte che si sentono in giro...ma io penso che si possa riferire a una grande verità!

Forse c'è qualcuno che preferisce vivere una vita da eremita, isolato dal mondo, da tutto e da tutti... Per me le relazioni sociali sono fondamentali!

Con il lockdown abbiamo sperimentato cosa significa l'isolamento e penso che in tanti, come me, lo abbiano sofferto molto. Nella mia vita ho incontrato persone davvero PREZIOSE e quando sono in difficoltà, sapere di poter contare su alcuni TESORI, camuffati da amici, è per me una fortuna grandissima!



Francobolli in viaggio

di Michele Castino

Una delle domande che mi vengono poste più di frequente a proposito della collezione di francobolli è "ma dove li trovi?" In effetti non è una cosa semplice trovare francobolli di questi tempi, visto che le lettere e le cartoline sono ormai un bel ricordo del passato; le mie "fonti" sono due: il mercato dei francobolli di via Armorari e gli scambi via posta. Del mercato parleremo, perchè ora vorrei dirvi degli scambi che faccio ormai da circa venti anni con altri collezionisti; la cosa comincio leggendo su internet, quasi per casi, l'annuncio di un olandese che offriva 100 francobolli degli Stati Uniti in cambio di 100 italiani; non vi dico la mia ingenua emozione quando mi sono trovato fra le mani la busta (questa sì con un bel francobollo olandese!) e 100 francobolli tutti in una volta! Ci ho subito provato gusto e ho "scavato" in rete fino a trovare un sito di "scambisti" (non equivocate....) in cui poter postare le proprie offerte e richieste; l'interesse principale era per collezionisti esteri, che potessero aiutarmi a completare le collezioni che allora erano ancora in alto mare La cosa funziona così: individuato un potenziale partner, segue uno scambio di messaggi in posta elettronica per concordare "cosa" scambiare, in che quantità e, soprattutto, con che modalità e dirsi gli indirizzi. Gli scambi avvengono su due basi: il "blind trade", ovvero l'invio di 100 francobolli di una certa nazione in cambio di altri 100 (scelti a caso, ovviamente, dal collezionista) e se poi arrivano dei doppi, questo è il gioco e bisogna adattarsi! (ciò che non serve sarà usato per un altro scambio!). Un metodo più raffinato consiste nello scambiarsi le "mancoliste", cioè



gli elenchi di cosa manca a ciascuno, basati sui numeri dei cataloghi internazionali, per poi inviarsi un certo numero di francobolli scelti sulle liste, a patto che il loro valore di catalogo sia uguale a quello dei pezzi che si sono ricevuti o inviati. La regola generale è che chi fa la richiesta all'altro, spedisce per primo; ci vuole tanta fiducia, ma le "fregature" sono state veramente poche in questi anni! Ormai, invio e ricevo una media di due lettere a settimana e devo dire che i risultati sono sempre eccellenti; ho visto completare collezioni in tempi rapidissimi, con francobolli che al mercato di Milano non c'era verso di trovare!



La storia

di Fabio Messina

L'Uomo si stiracchiò, e si mise a guardare il panorama della valle sottostante: come ogni domenica, si era dedicato alla sua passeggiata sui sentieri della collina poco distante da casa ed era arrivato il momento della consueta sosta sul piccolo belvedere da cui si poteva scorgere chiaramente il suo paese. Quella passeggiata domenicale era molto importante per l'Uomo, che traeva forza ed energia dai sentieri che percorrevano la collina silenziosa, tornando a casa rigenerato e pieno di nuove idee su come perseguire i suoi progetti numerosi e promettenti. Il belvedere era ventilato e ben posizionato, con una vista molto suggestiva sulla valle, e l'Uomo scrutò il paesaggio, perso nei suoi pensieri. Dopo un pò, però, si accorse che accanto a lui si era fermata una Storia che lo fissava.

- Chi sei? - chiese l'Uomo.

- Sono la tua Storia. - rispose lei, guardandolo con curiosità. L'Uomo non fu turbato dall'incontro, ma le si avvicinò con un sorriso.

- Posso guardarti? Tu hai tutto di me, vero? - chiese. La Storia lo guardò con occhi acuti e annuì, aggiungendo:

- Ho tutto, sia il passato che il presente. Puoi vedere anche il futuro, ma poi mi dovrai dire se vorrai dimenticarlo. -

L'Uomo non rispose e annuì, ma i suoi occhi cominciarono a percorrere la Storia. Vide il suo passato, fu in grado di rivivere incontri ed emozioni, ed ebbe di nuovo davanti a sè innumerevoli episodi dimenticati della sua vita: rivide persone e luoghi molto cari, vecchi amici e nemici, e il suo cuore battè forte quando attraversò capitoli in cui aveva vissuto momenti intensi e dolorosi, ma anche quelli che raccontavano i giorni di gioia intensa e di grandi successi, che gli avevano riempito l'anima di orgoglio e soddisfazione. I suoi occhi rimasero a lungo a fissare la Storia, ma questa lo riscosse con la sua voce bassa e pacata.

- Il passato lo hai visto. Ora è il momento del futuro. - l'Uomo annuì ancora e continuò a guardare le pagine che la Sto-

ria gli spiegava davanti. I suoi occhi percorsero i momenti che sarebbero venuti, e lui fissò con trepidazione le scene che gli si dipanavano davanti, mentre le sue mani si strinsero intorno al bastone da passeggio, e le sue ginocchia gli diventavano fredde e in qualche modo insensibili. L'Uomo distolse lo sguardo dalla Storia, e i suoi occhi si persero nuovamente nel panorama della valle davanti a lui, dai colori forti e vividi, che lui non aveva mai notato pienamente e che ora sembravano quasi ferirgli le pupille. L'Uomo rimase penseroso molto a lungo e alla fine si volse verso la Storia, che era rimasta immobile ad aspettare che lui parlasse.

- Vorrei dimenticare quello che ho visto. - disse l'Uomo lentamente e coraggiosamente.

- Non è possibile, lo sai. E non ti servirebbe a niente. - rispose la Storia scrutandolo con un certo rammarico.

- Hai detto che avrei potuto chiederlo e l'ho fatto. Mi va bene così. Ora però devo andare via, ho molta fretta. - disse l'Uomo lentamente.

- Vai pure. - disse la Storia. L'Uomo si allontanò con passo strascicato e la Storia rimase a fissarlo senza dire nulla, mentre la singola pagina su cui era scritto il futuro dell'uomo cominciò lentamente a cancellarsi.





Teatro... on-line

di Carlo Cavagna

Indipendentemente dall'esito delle Elezioni, e al momento in cui scrivo non so se verrò rieletto e se resterò di conseguenza alla guida del QUID, presento un bilancio delle nostre attività 2020.



SPERANZA - l'anno è iniziato con i nostri tre gruppi impegnati nelle Prove delle loro Commedie, un percorso d'approccio ancora lento e prevalentemente di studio a gennaio, poi in decisa accelerazione a febbraio visto che s'avvicinavano sempre di più le rappresentazioni in scena ai primi di giugno; 24, 25 e 26 febbraio: tre serate con attrici e attori con le parti quasi del tutto memorizzate e il nostro regista Alberto al

lavoro sui movimenti, ero presente e seguivo con divertimento ma è stata l'ultima volta che ho visto in presenza i nostri tre gruppi, poi...



INCUBO – il dramma del COVID ci ha fermati.

A fine settembre stavamo ragionando sulla possibilità di ricominciare ma un'impennata dei contagi e la previsione di nuove Norme restrittive, ci hanno portato a rimandare tutto al febbraio 2021 e quindi il teatro in presenza del 2020 è durato solo due mesi e il nostro annuale ciclo di preparazione delle Commedie per i gruppi Avanzati e di

Corsi Base per adulti e bambini si è interrotto.



FANTASIA - prima dell'estate ho condiviso con il nostro regista, docente e amico Alberto, l'idea di proporre un'attività Online che ha avuto un successo strepitoso, con 2 Corsi Base tutti esauriti e altre due Corsi Base, di nuovo strapieni, che stanno chiudendo l'anno.

Le basi per il 2021 sono state così gettate: in febbraio dovrebbero ripartire le Prove delle Commedie per andare in scena a giugno, con un anno di ritardo.

PICCOLO SOGNO - nel contempo potrebbero proseguire le attività Base e Avanzate Online di Oratoria e dunque sulla carta il 2021 si presenta intenso ma con tutti i se, i ma e i punti interrogativi del caso.

Vi ho detto tutto, mancano gli AUGURI di BUON NATALE e un infinito QUID-AUSPICIO che il 2021 sia un anno di piccoli grandi sogni.

(NOTA: le immagini sono i bozzetti realizzati dall'artista Elisabetta Predi per la nostra fiaba Piccolo Sogno da lei scritta e diretta nel 2016).





Miglioriamoci col verde

testo e foto di Adriana Di Pietrantonj

Orti Urbani
SAN DONATO MILANESE



Siamo alla fine di un anno un po' particolare che ha portato a cambiare di molto, forse in meglio, le nostre abitudini. Una maggiore dimestichezza con i mezzi digitali insieme al più frequente utilizzo di strumenti per le conferenze a distanza hanno caratterizzato di certo questo lungo e molto provato 2020. Il mondo degli orti non si è lasciato cogliere impreparato. Gli Orti Urbani non si sono mai fermati e, in collaborazione con SLOW FOOD MILANO, hanno attivato un servizio **completamente gratuito**, aperto a tutti i sandonatesi, dedicato al mondo del verde. Inviando semplicemente una email a polosociale@eni.com specificando nell'oggetto "miglioriamoci col verde: l'esperto risponde", si potranno chiedere consigli su vari argomenti dedicati al mondo del verde: dalle tecniche di coltivazione alla manutenzione dell'orto fino ai consigli dedicati alla corretta alimentazione e alla gastronomia.

Risponderanno esperti del settore, alcuni dei quali già co-

nosciuti durante le feste degli orti: Gloria Capitanio (nutrizionista), Sofia Aquaro (agrotecnico), Ezio Girauda (esperto di tecniche artistiche), Giancarlo Colombo (produttore ortofrutta con metodi naturali), Maurizio Parenti (gastronomo). Il servizio, attivo dal 1° novembre, sarà disponibile fino al 28 febbraio 2021. Nel mese di ottobre e novembre sono continuati gli incontri online, aperti come sempre a tutti, di "Miglioriamoci col verde". Negli ultimi incontri si è parlato non solo della difesa delle piante orticole seguendo dei metodi naturali, tenuto da Ezio Girauda, anche di come riprodurre le piante seguendo i metodi di semina tradizionali (talea, propaggine, margotta e innesto) e dei nidi artificiali per gli uccelli selvatici sia per orti che per i balconi. Questi ultimi incontri sono stati tenuti da Filippo De Simone. Come ogni fine estate, a settembre, si è tenuto la festa degli orti in "modalità picnic", una modalità già sperimentata a luglio in cui gli ortisti e i loro amici hanno potuto godere degli spazio dell'area feste e, per i più attrezzati, anche di poter utilizzare la propria griglia. Il 2020 è stato un anno un po' insolito e nell'attendere cosa capiterà nel 2021, auguro a tutti "Buon Orto!".





L'ultima stazione

di Alberto Radicchi

Mi trovavo di nuovo a Londra, Victoria Station. Studiai gli schermi con i treni in partenza. Non c'erano righe con scritto "Hastings". Notai un ufficio informazioni in fondo alla sala. Lo raggiunsi, dieci persone erano in coda. Cambiai direzione e guardai di nuovo i tabelloni partenze.

"Hey!".

Qualcuno mi stava toccando la spalla. Era un tipo pallido, alto e secco. Sembrava uscito dall'inferno. Indossava un impermeabile nero, consumato. Aveva un viso cadaverico, nascosto da capelli neri lunghi, e occhiaie profonde. Mossi un passo indietro.

"Non avere paura!" disse.

"Non ho paura. Cosa vuoi?" replicai.

Non era il primo personaggio del genere che incontravo, in quella vacanza.

"Mi servono soldi... per prendere un treno".

Lo guardai meglio. Puzza di alcool.

"No, mi dispiace. sono al verde" dissi, non lontano dalla verità.

"Di sicuro ne hai più di me!".

Notai delle chiazze rosse sul collo. Aveva i capelli e la barba folti. Poteva essere più giovane di me. Ma dimostrava sessant'anni. Forse il viaggio che stava facendo, o avrebbe voluto fare, era diverso dal mio. La droga lo stava accompagnando all'ultima stazione.

"I pochi che ho mi servono per comprare un panino, mi dispiace" dissi.

Girai i tacchi. Lo zaino iniziava a segarmi le spalle. Il tipo mi seguì. Mi fermi.

"Amico, a te non servono solo soldi. Serve smettere di prendere qualche prodotto che utilizzi" azzardai.

Il tipo cambiò sguardo. Lessi disperazione nei suoi occhi. Si girò e se ne andò. Avevo fatto un discorso da vecchio bac-

chettone. O forse no, avevo fatto bene. Avevo più volte allungato monete a balordi del genere, ma finanziare il viaggio di quel tipo verso l'inferno non mi era sembrata una cosa giusta. Raggiunsi l'ufficio informazioni. In quel momento non c'era coda. Trovai quello che cercavo. Un'ora più tardi sarebbe partito un treno che tra le varie tappe aveva Hastings. Splendido. Certo, arrivare a notte fonda in un posto sconosciuto, senza sapere dove abitava mio fratello e senza essere riuscito a telefonare, poteva essere un rischio. Ma avevo poco più di vent'anni ed ero in salute. In qualche modo mi sarei arrangiato. Avevo tempo per mangiare qualcosa. Poggiai lo zaino e la chitarra a terra e mi sedetti a un tavolino di un bar. Due o tre loschi figuri fumavano e bevevano. Un signore in giacca e cravatta leggeva il giornale. Un brano dei Police risuonava nell'etere.

Avrei atteso lì l'arrivo del mio treno.





Rotolo di Natale speziato

ricetta e foto di Micol Galbiati

INGREDIENTI

Per il biscotto:

2 uova + 1 tuorlo
90g zucchero
50g Farina
17g cacao
Zucchero a velo

Per la crema:

180g cioccolato bianco
100g panna
75g yogurt greco
Cannella, zenzero, cardamomo,
chiodi garofano o in alternativa
miscela per Pain d'épice

Oggi vi propongo una ricetta semplice, che si porta dietro tutti i profumi del Natale. Vediamo come si prepara!

Iniziamo preparando la crema:

Spezzettiamo il cioccolato in una ciotola ed intanto facciamo scaldare la panna con le spezie (la quantità è libera, dipende da quanto vi piace il sapore speziato), quando inizia a bollire la versiamo sul cioccolato e mescoliamo delicatamente finché si è sciolto del tutto. Attendiamo che si raffreddi e poi aggiungiamo lo yogurt greco e mettiamo in frigo a rassodare per qualche ora.

In una ciotola montiamo a neve 2 albumi con 40 gr. di zucchero, in un'altra ciotola montiamo i 3 tuorli con i restanti 50 gr. di zucchero, a parte mescoliamo la farina con il cacao; ora uniamo tutti gli ingredienti partendo dalle montate di uova, mescolando con movimenti lenti dall'alto verso

il basso, e per ultima uniamo la farina. Foderiamo una teglia con carta da forno, imburriamo ed infariniamo la carta, e ci versiamo sopra il composto in modo da formare uno strato uniforme alto circa 1 cm, dopodiché inforniamo per 9-10 minuti a 180.

Una volta pronto, rovesciamo il nostro rettangolo di pasta su un altro foglio di carta da forno spolverizzato con lo zucchero a velo e lo lasciamo raffreddare così. Stacciamo la carta, spalmiamo sopra la nostra crema e lo arrotoliamo; poi lo avvolgiamo nella pellicola e lo lasciamo in frigo fino al momento di servirlo, quando potremo decorarlo a piacere con zucchero a velo, cannella, scaglie di cioccolato, frutta.. oppure servirlo tagliandolo a fette e disponendole a forma di albero.

Bon appetit e Buone Feste!





Si apre il sipario sul Novecento

di Roberto Fiore

Il 30 aprile 1902 va in scena all'Opéra-Comique di Parigi *Pelléas et Mélisande*, unico dramma musicale portato a compimento da Claude Debussy.

La novità dell'opera è immediatamente evidente, e si può a ragione affermare che non solo cronologicamente essa si pone alla radice della musica del nuovo secolo, con un rivoluzionario mutamento di stile e di linguaggio.

Non parleremo qui delle innovazioni in ambito strettamente musicale – che pure sono notevolissime – ma di come sia profondamente diverso dalla produzione ottocentesca il clima espressivo dell'opera e lo stesso rapporto tra musica e testo. Il libretto deriva pressoché integralmente dall'omonimo dramma teatrale di Maurice Maeterlinck; Debussy vi pratica solo piccoli tagli e non altera in alcun modo il testo, sarà quindi la musica a dover aderire ad esso, evitando ogni aggiustamento metrico o strofico.

Ma ciò che si vuole mettere in evidenza è la radicale novità del soggetto rispetto ai melodrammi ottocenteschi impiantati su vicende storiche (Verdi) o mitiche (Wagner), secondo l'intento dichiarato di Debussy di concepire personaggi e vicende che non appartengano ad alcun tempo e ad alcun luogo.

A darne una prima, palpabile dimostrazione basterà esaminare l'identità dei personaggi, ed in particolare la loro età. Arkel, un vegliardo re di un paese di fantasia.

Geneviève, moglie del figlio di Arkel (malato e mai presente in scena).

Pelléas, figlio adolescente di Geneviève.

Golaud, fratellastro di Pelléas e figlio del precedente matrimonio di Geneviève, vedovo, padre del piccolo Yniold, mostra i segni dell'incipiente invecchiamento (si perde nel bosco, cade da cavallo).

Mélisande, una fanciulla di cui non si sa nulla, conosciuta da Golaud nel bosco in cui si era smarrito, diverrà la sua



nuova sposa.

Manca in questo gruppo una figura: l'uomo maturo, forte, nel pieno delle energie; manca giustappunto l'eroe romantico, il protagonista dei melodrammi ottocenteschi.

Mélisande, misteriosa e infelice, trova conforto e sintonia d'animo presso il giovane Pelléas che sperimenta con lei la prima, sconvolgente passione amorosa. Golaud, tormentato dal trascorrere dell'età e afflitto dall'incapacità di comunicare con la giovane sposa, osserva con sospettosa gelosia la crescente intimità dei due giovani e, sorpresili mentre Pelléas dichiara il suo amore, uccide il fratellastro e ferisce Mélisande, che ha appena avuto una figlia da lui. Nonostante la superficialità della ferita ricevuta, anche Mélisande morirà, lasciando Golaud in un irrimediabile dolore per il gesto compiuto.

Le passioni e i fuochi sono spenti. Pelléas e Mélisande è opera di albe e tramonti, racconta l'insicurezza di chi si affaccia alla vita e di chi la vita sente allontanarsi ineluttabilmente. Non è più tempo di eroi nell'incertezza del secolo breve.



Segnali di una neonata

di Eleonora Franzoni

Sono alcuni mesi che non scrivo per la rivista. Mi avete conosciuta per gli articoli di arte e molti durante le visite guidate alle mostre. Tanti però non sanno che sono stata lontana perché a febbraio ho avuto una bimba, Bianca Sofia. In un anno così difficile come quello che stiamo vivendo è stata un'immensa gioia.

È la mia prima figlia e quindi ho affrontato e affronto tutto da neomamma durante una pandemia e con i suoi primi mesi in lockdown. Bianca è sempre cresciuta bene, è una bimba allegra e sorridente. Da subito, però, ha iniziato a dormire pochissimo, non la si poteva distendere, rigurgitava e vomitava a ogni poppata. Mi dicevano che era normale. Al compimento del quarto mese il quadro è ulteriormente peggiorato. Oltre ai problemi sopra descritti, Bianca ha iniziato ad avere la tosse, il respiro come asmatico e le poppate sono diventate una lotta. Ho vissuto settimane difficilissime non sapendo cosa fare per aiutarla e scontrandomi con muri di gomma e persone incompetenti finché non ho conosciuto Stefania Cappa e Claudia Bufalari su Facebook. Queste due favolose donne, professioniste e mamme hanno fondato nel 2019 un'Associazione, prima in Italia, che tratta la MRGE (malattia da reflusso gastro esofageo). Si conoscevano da poco, ma erano unite da uno scopo, da una forza che le faceva lottare ogni giorno per i loro bimbi e dalla voglia di aiutare le altre mamme. Il disturbo del Reflusso Neonatale viene spesso sottovalutato poiché ritenuto solo fisiologico. Si reputa normale far soffrire i neonati, si pensa sia meglio aspettare che tutto passi con la crescita, benché non sempre sia vero, lasciando famiglie sole a vivere situazioni stressanti, lesive per tutti soprattutto per i bimbi. Con questa Associazione Stefania e Claudia combattono tutti i giorni contro vecchi stereotipi dedicando il loro tempo libero, spesso di notte, per far conoscere questa patologia e soprattutto aiutare le mamme che necessitano non solo di professionisti ma anche di conforto e comprensione. La pagina internet dell'Associazione è ricca di informazioni e presenta un questionario che io ho svolto.

È stato il primo passo per capire, conoscere e aiutare Bianca. Stefania e Claudia, con la loro Associazione, hanno stilato una lista di medici specializzati sensibili al reflusso, li conoscono, parlano con loro e consigliano solo chi sanno che potrà aiutare veramente. Lavorano per sensibilizzare le future mamme, speriamo anche nei corsi pre-parto, e le neo mamme. Lottano perché i neonati possano avere voce. Non è vero che tutti i bambini piangono. Hanno motivi ben precisi e parlano. Non è vero che sono capricci o un brutto carattere. Stanno comunicando con noi e ci chiedono di ascoltarli.

Grazie a loro ho capito i sintomi, ho potuto conoscere un medico che mi ha aiutato in lockdown e uno che ci segue adesso, ho conosciuto tantissime mamme che lottano ogni giorno e che dimostrano una forza immensa anche se spesso non credono di averla. Essere parte di questa associazione ha aiutato non solo Bianca, che sta meglio e fa continui progressi, ma anche me e la mia famiglia.

Spero di avere occasione in un prossimo numero di raccontare meglio cosa sia la MRGE e i segnali. Concludo consigliando alle mamme di seguire il proprio istinto anche contro tutti.





Sette, pallet e melanzane

di Carlo Santulli

Credo si tratti di una setta misteriosa, devota al viola ed al bluette. Voglio dire: afferrano un guanto, sapete quelli di quella plastichetta biodegradabile, che basta guardarla e si frantuma. Si vergogna tanto ad essere così debole che si opacizza: è la sua natura. E col guanto già mezzo spappolato, afferrano coi polpastrelli una melanzana e la palpano. Sono praticamente delle prove, una via di mezzo tra la durezza e la flessione, per cui alla fine si vedono le impronte lasciate. Non so se misurano i diametri delle loro indentazioni, perché gli aderenti ad una setta sono normalmente molto riservati e non lo diranno mai, sicuramente non a me che ho pure gli occhiali penduli con la celluloida che sta cedendo lentamente all'impeto delle viti. E mentre stanno occupando tutta la corsia palpeggiando, passa quella ragazza che hanno assunto da poco ed a cui hanno spiegato cos'è il lavoro di squadra. Sarebbe in pratica dire che puoi prendere il bancale con le bottiglie d'acqua minerale, sai quelle da 10 centesimi, in realtà pure meno, ora c'è stato uno sconto. (Tanto è acqua del rubinetto, ma io ce l'ho col sindaco, almeno questa è di qualche altro paese). Insomma tiri su col portapallet, che già a dirlo che pallet, dai e dai, e poi sillaba per bene "teamwork, teamwork" mentre lo fai, pare funzioni. Certo la montagna di confezioni è il doppio di te, ma prima c'era al tuo posto un signore che doveva già essere in pensione da qualche anno, "tu almeno sei giovane", detto un po' come se fosse una colpa. Ha i nervi del collo tesi la ragazza, si avvicina silenziosamente la guar-



dia, che è arrivata qui dalla Nigeria qualche anno fa, e parla un dialetto con tutte le inflessioni più giuste. Aggiusta un po' l'inclinazione del portapallet, che aveva preso un po' un'intonazione, come dire...pisana, ma appena un attimo fa. Poi le sorride velocemente e passa all'altro lato. C'è uno scarico di pesche noci ("quelle depilate" dice un signore) che sta cedendo e serve un'aggiustatina. Ora la melanzana è quasi marcia da tutte quelle toccatine, ma per la signora è sempre troppo dura, la lascia perdere e, col carrello sempre più in sosta vietata, passa alle zucchine lì accanto. Si odiano, in fondo, le verdi e le violette, ma le mettono sempre insieme, chissà perché.



Origine e storia dell'astrologia

di Mirta Mazzone, Astrologa qualificata presso l'Associazione Culturale A.R.I.A. (Associazione Ricerche Astrologiche Morpurghiane)

L'Astrologia è una disciplina di antica origine il cui fine ultimo è dare significato agli eventi e alla vita sulla Terra attraverso l'osservazione del Cielo. L'Astrologia è quindi uno strumento per comprendere come i corpi celesti proiettati sulla fascia zodiacale comunichino con l'umanità, e in quale modo ne influenzino comportamenti, pensieri ed emozioni. Lo studio dell'Astrologia si è sviluppato di pari passo con l'osservazione dei cicli di vita fondamentali, quelli del giorno e della notte, della luce e del buio, delle stagioni e dei movimenti di rivoluzione del cielo.

A partire dal 4000 A.C. circa, nel territorio oggi conosciuto come Iraq del Sud, fiorì e si consolidò la civiltà Sumera, con una conoscenza molto avanzata dell'Astrologia. A quel tempo va fatta risalire la suddivisione della volta celeste in dodici Costellazioni Zodiacali, ognuna con un proprio simbolo ben definito, rimasto sostanzialmente invariato fino ai nostri giorni.

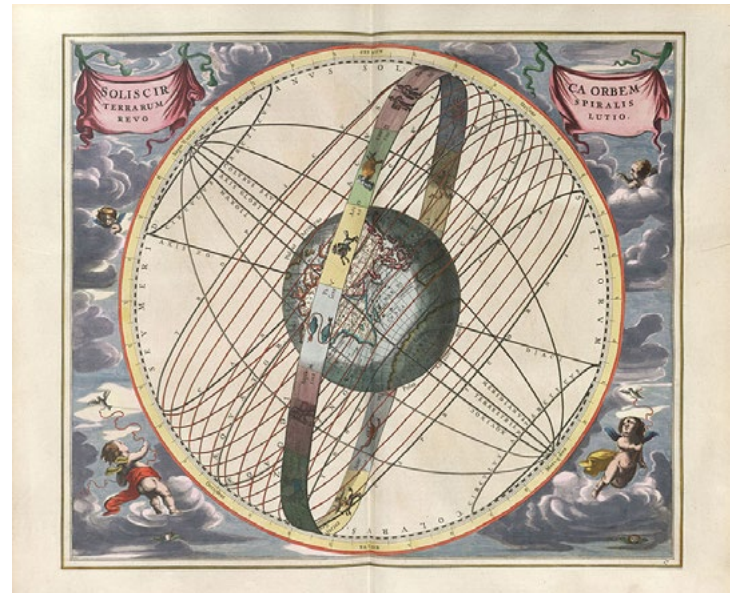
Ci sono disegni dell'Antica Mesopotamia, territorio corrispondente all'attuale Iraq del Sud, che rappresentano Tori e Leoni e, come è stato notato da Willy Hartner, scienziato e fisico tedesco del XX secolo, nel 4000 A.C. i Sumeri avrebbero osservato due costellazioni in posizioni zodiacali chiave: la costellazione del Toro (Taurus), e la costellazione del Leone (Leo).

Furono poi i Greci, grandi studiosi di Astrologia a partire da Platone, a sviluppare molte delle regole ancora oggi in uso, come il calcolo dell'Ascendente, l'individuazione delle dodici Case, e lo studio approfondito del Tema Natale.

Platone credeva che l'anima si incarnasse attraverso le sfere planetarie nella sua discesa sulla Terra. Se l'anima discende attraverso le sfere planetarie, ne consegue che è necessario stendere un Tema Natale per stabilire lo stato spirituale di un individuo.

Un Tema Natale è la fotografia virtuale di come appariva esattamente il Cielo nel luogo, nella data e nell'ora di nascita.

L'idea che una persona possa essere descritta tout court dal Segno Zodiacale occupato dal suo Sole è un concetto estremamente semplicistico sviluppatosi solo nel XX secolo. L'Astrologia basata sul Segno Solare è, infatti, una creazione molto recente. Il formato di 12 paragrafi dedicati ai 12 Segni Zodiacali, comunemente chiamato Oroscopo, si è sviluppato a partire da 1936, riscuotendo subito un grande successo in Gran Bretagna e negli Stati Uniti. Da tale formato, di stampo giornalistico, è nata l'espressione colloquiale: "Sono dell'Ariete, e tu di che segno sei?"





Arcani

di Carla Arcaini e Barbara Benvegnù (Babù)



Barbara Benvegnù (Babù)
Acqua, Fuoco, Terra, Aria - 30x40cm - acquerelli su tela

ARCANI

Acqua
Scorri
Liquida

Aria
Nel vento
Sospiri

Fuoco
Accendi
Gli animi

Terra
I pensieri
Ancorati

Carla Paola Arcaini



Con la tessera di Eni Polo Sociale accedi ad oltre 20.000 agevolazioni in tutta Italia del circuito AssoCral (www.assocral.org) ed InterCral di Dognane e Monopoli (www.craldognane.org).

ABBIGLIAMENTO & ALTRO

COIN

Milano – Piazza 5 Giornate

Per info contattare la segreteria del Polo Sociale

METRO Cash & Carry

San Donato Milanese – Via XXV Aprile, 23

Per info contattare la segreteria del Polo Sociale

SHOPPING PLAZA: GRANDI MARCHI

CON GRANDI SCONTI

CONTATTI: info@shopping-plaza.it - Elceci75 srl sede legale: Via Borromei, 2 20123 Milano; sede operativa: Shopping Plaza - Via Bruno Cassinari 9/11 20138 Milano.

Pagina facebook: <https://www.facebook.com/ShoppingPlazaMilano/>

Shopping Plaza è situato in via Cassinari 9/11, nel cuore della "promenade" del quartiere Santa Giulia. L'accesso al punto vendita è consentito solo ai clienti tesserati, questo rende Shopping Plaza un luogo esclusivo dove poter acquistare marche a prezzi estremamente vantaggiosi.

Grazie alla nuova convenzione tutti i dipendenti ENI potranno acquistare grandi marchi di abbigliamento, borse, cura della persona, vini, bijoux e altro con sconti fino all' 80%.

Ad ogni tesserato saranno comunicati settimanalmente i nuovi arrivi tramite newsletter e pagina Facebook.

Vieni in negozio con la tessera ENI polo sociale o con il badge aziendale per ottenere la card Shopping Plaza e usufruire degli sconti a te riservati

ASSISTENZA FISCALE

3 EMME STUDIO

fornisce supporto in ambito assicurativo, contabile, fiscale, finanziario, legale e informatico: grazie alla esperienza pluriennale di tutta una serie di professionisti, è possibile coniugare le loro competenze specifiche nei diversi settori con una risposta complessiva alle esigenze di chi si rivolge allo Studio.

La gamma dei servizi professionali offerti è vasta e l'elenco che segue riassume i principali.

- Gestione sinistri
- Consulenza e compilazione 730 e Mod. Unico
- Tenuta contabilità e assistenza fiscale (CAF)
- Consulenza del lavoro e buste paga

- Assistenza per fenomeni di anatocismo e usura bancaria
- Attività di verifica/consulenza Tassa Rifiuti
- Recupero crediti
- Tutela legale
- Consulenza informatica dal web design al social media management

Per l'elenco completo dei servizi, è possibile consultare il sito <http://www.3emmestudio.it/> e in particolare la sezione <http://www.3emmestudio.it/servizi/> dove troverete maggiori informazioni. Gli uffici 3 EMME STUDIO sono situati a Milano in Corso Venezia 40, davanti alla fermata Palestro della linea MM1 e a 350 metri dalla fermata Porta Venezia del passante ferroviario, nei seguenti orari:
dalle 09:00 alle 13:00 e dalle 14:00 alle 18:00.
In alternativa, è possibile essere ricevuti anche in Via Menotti Serrati 60/bis a San Giuliano Milanese presso LOGOTETA AUTO.
Per maggiori info e per appuntamenti: info line 3 EMME STUDIO 02 36748480.

ASSICURAZIONI

AGENZIA PADANA SERVIZI ASSICURATIVI

San Donato Milanese (Mi) – Via Alfonsine,18
Telefono 02 520 47575 – Fax. 02 520 37329

E-mail: info@agenziapadana.it

Piccole e grandi esigenze...da oltre 20 anni la nostra natura è proteggerci. Da oggi **sconti aggiuntivi** sulle polizze Auto Helvetia Italia (ex Padana Assicurazioni) per i dipendenti e pensionati Eni **iscritti al Polo Sociale**.

- Oggi come ieri, ti siamo vicini nelle scelte di ogni giorno.
- **Oggi come ieri potrai beneficiare del pagamento rateizzato in busta paga (su ogni tipo di polizza).**
- Oggi più di ieri potrai accedere alle informazioni sulle Tue polizze e sinistri via internet grazie al servizio on line **"MyHelvetia"**.
- Oggi più di ieri potrai beneficiare di un servizio di **liquidazione e pagamento sinistri semplice e veloce**.



ALLIANZ ASSICURAZIONI

Riccardo Alessi
C: **329 31 65 004**
T: 0257300077

M: r.alessi@villaassicurazioni.it

Sedi: via C. Battisti, 16/C – San Donato Mil.sevia
F.lli Rosselli, 1 – Milano

L'accordo tra Eni ed Allianz ti dà la possibilità di **proteggere te e chi ti sta più a cuore con grandi vantaggi!!**

"Auto": calcolo con **Super Indice e 10% di sconto** su **RCA; dal 20% al 40% di sconto** su **FURTO, INCENDIO e KASCO**.

"Infortunati" attiva h24, 365 giorni all'anno ed efficace in tutto il mondo: **20% di sconto**

"Allianz1": **RC "Danni a Terzi" a partire da 6,10€/ mese (Es: casa principale di 50 mq – piano intermedio – Massimale €250.000,00)**

"Casa" di proprietà/in affitto/a reddito: **coperture personalizzate con sconto 30%**

"Perdita di Autosufficienza": www.allianz.it/renderita-autosufficienza/ c - Informarsi non costa niente - **#LiberoTutti**

Contattaci subito per informazioni e preventivi – siamo a tua disposizione!



UNIPOLSAI ASSICURAZIONI

Saronno (Va) – Ag. Generale Luigi Melis
Telefono 02 96 25 362 – Fax. 02 9609 967

Riferimento incaricato di zona:

Davide Della Bella

E-mail: melis.assicurazioni@virgilio.it – Cell. 334 34 44 816

SCONTI IN CONVENZIONE PER POLIZZE AUTO

Listino sconti (esteso familiari dei tesserati Eni Polo Sociale)

- R.C. AUTO fino al 32%
- Incendio, furto e atti vandalici: 50%
- Cristalli e tutela legale: 50%
- Kasko: 35%

L'incaricato di zona è presente c/o la sede del Polo Sociale (2° P.U. ingresso visitatori) ogni giovedì dalle ore 12,30 alle ore 13,30, per preventivi e consulenze personalizzate

CONSULENZA LEGALE

CLAUDIA COMI

Servizio di consulenza legale ai soci

Per info contattare la segreteria del Polo Sociale

FINANZIARIA



FINECO

Gentile dipendente, grazie a una convenzione speciale, ogni dipendente ENI, da oggi può

aprire un conto corrente Fineco e avere agevolazioni speciali: € 100,00 in commissioni trading gratuite e 3 mesi di PowerDesk gratis. Passi a Fineco e scopri il conto che ha rivoluzionato i modi di fare banca:

- zero canone
 - carte di pagamento a zero spese
 - prelievi su circuito BANCOMAT gratis in Italia
 - versamento di assegni e contanti negli ATM evoluti UniCredit
 - ogni anno 24 operazioni gratuite in filiale
 - utenze, MAV, RAV e F24 senza commissioni
 - bonifici di euro gratis in Italia ed Europa
- Fineco è il posto giusto dove investire.**

Con zero costi di custodia e oltre 6.000 prodotti come BOT, BTP e Titoli di Stato, una piattaforma trading completa ed il supporto di un Promotore Finanziario sempre a sua disposizione. Apra subito il suo nuovo conto Fineco contattando il consulente finanziario a lei dedicato, comunicando il codice convenzione azienda, da richiedere all'Eni Polo Sociale.

FINECO Via Broletto 41 Milano
Antonio Zecchino cell. 3333707137
Gusella Claudio cell. 3358316194

L'incaricato di zona è presente c/o la sede del Polo Sociale (2° P.U. ingresso visitatori) ogni venerdì dalle ore 10,30 alle ore 12,30, per preventivi e consulenze personalizzate

GELATERIE

SANGIUDA - GELATERIA & CIOCCOLATERIA

San Donato Milanese (Mi) – Piazzale Supercortemaggiore 3

Telefono. 02 55600511

Aperto 7 giorni su 7: dalle 11:00 alle 23:00

Presentando la tessera dell'Eni Polo Sociale la gelateria San Giuda riconoscerà il 10% di sconto su qualsiasi acquisto fatto dalle h12:00 alle h14:30

GIARDINAGGIO

VIVAI PISTOIESI

centro giardinaggio
Via Emilia Km 316 – 20098
San Giuliano Milanese (sempre aperti)
Tel. 02-9845483 – Fax 02-98240668
web: www.vivaipistoiesi.it

Ai tesserati del polo sociale verrà riconosciuto uno sconto del 15% valido su tutti gli articoli del reparto giardinaggio, piante, animali e acquariologia (non cumulabile con altre iniziative promozionali in corso). Gli associati dovranno presentare la tessera associativa con validità anno in corso.

OTTICA

CENTRO OTTICO SAN DONATO

San Donato Milanese (Mi) – Via Libertà, 50
E-mail: centrootticosandonato@gmail.com – Telefono. 02 52 74 707

Specialisti in lenti multifocali e office.

Sconto riservato a tesserati Eni Polo Sociale e loro familiari:

- 30% su occhiali da vista e da sole e lenti a contatto tradizionali.
- 10% su liquidi e lenti a contatto usa e getta.

OTTICA SALVEMINI

San Donato Milanese (Mi) – Via Salvemini, 1
Telefono. 02 52 31 348

Sconti riservati a tesserati Eni Polo Sociale e loro familiari:

- 25% su montature da vista e sole, lenti oftalmiche e lenti a contatto (morbide e gas permeabili).
- 20% su liquidi, lenti a contatto usa e getta, giornalieri, quindicinali e mensili.

OTTICA VELASCA

Milano – Corso di Porta Romana, 9
– Piazza Velasca, 10

Telefono. 02 86 11 15 - E-mail: otticavelasca@gmail.com

Specialisti in lenti progressive e da ufficio.

Sconto riservato a tesserati Eni Polo Sociale e loro familiari:

- 30% su occhiali da vista e da sole e lenti a contatto tradizionali.
- 10% su liquidi e lenti a contatto usa e getta.

PASTICCERIE

BINDI FANTASIA NEL DESSERT

San Giuliano Milanese (Mi) – Via della Liberazione, 1

Telefono 02 98 294 214

- Sconto 10% sulla pasticceria.

NUOVA PASTICCERIA – PASSIONE PER LA BONTÀ

San Giuliano Milanese (Mi) – Via Friuli 1
Telefono 02 98 81 130 – Fax. 02 98 282 631

E-mail: info@nuovapasticceria.com – www.nuovapasticceria.com

- Sconto 5% su tutti gli articoli.

PORTE BLINDATE E SERRAMENTI

Vighi store diventa I SERRAMI – serramenti di pregio per l'abitare

Contatti: info.melegnano@iserrami.it - MELEGNANO (MI) via Emilia 11 - tel. 02 9839322 - aperto da lunedì a venerdì 8.30-12.30/14.30-18.30, sabato su appuntamento

Il Vighi Store diventa I SERRAMI ma resta il riferimento per chi cerca chiusure di sicurezza e serramenti affidabili e performanti.

I Serrami propone agli Associati del CRAL aziendale ENI soluzioni personalizzate per la sicurezza della casa: porte blindate, inferriate fisse ed apribili, cancelli estensibili, oltre a porte interne, finestre e persiane con un **EXTRA SCONTO del 10%** sui prezzi di listino scontati del 25% e un **SERVIZIO COMPLETO "CHIAVI IN MANO"** – incluso nel prezzo: consulenza tecnica per la sicurezza della casa, preventivi gratuiti, rilievo misure gratuito, pratiche agevolazioni fiscali. Inoltre: posa in opera specializzata ed installazione senza opere murarie con personale qualificato, assistenza post-vendita, possibilità di finanziamenti a tasso zero fino a 24 mesi o personalizzati.

La convenzione è riconosciuta anche nei punti vendita I SERRAMI di Bologna, Cesena, Rimini e Santarcangelo - **www.iserrami.it**

PSICOLOGIA E BENESSERE

JENY MEREGAGLIA – Psicologa e mediatrice familiare

"Un aiuto quando serve"

jeny.meregaglia@gmail.com - cell. 331 9741064 – www.counselingpsicologico.it

Servizio di consulenza ai soci.

Per informazioni contattare la segreteria del Polo Sociale.

RISTORANTI E BAR

CAFFÉ MINERVA

San Donato Milanese (Mi) – Piazzale Supercortemaggiore, 3

Telefono: 02 523 05 20

Aperto da lunedì a sabato: 7.00 – 20.00, chiuso la domenica

Presentando la tessera dell'Eni Polo Sociale il Caffé Minerva potrà offrirvi un carnet con una combinazione di prodotti fissa e personalizzata a cui per **5 consumazioni** sarà applicato uno sconto del **15%** e per **10 consumazioni** uno sconto del **20%**. Esempi di combinazioni:

- cappuccio e brioche
- spremuta e caffè
- panino e bibita
- primo, acqua e caffè
- solo caffè

ROSSOPOMODORO cucina e pizzeria napoletana

San Donato Milanese (Mi) – Strada statale 450 Paultlese

Telefono: 02 51 80 06 32

Aperto tutti i giorni: 12.30 – 15.00, 19.30 – 24.00
Presentando la tessera dell'Eni Polo Sociale al ristorante Rossopomodoro di San Donato Milanese i nostri soci hanno diritto ad avere i seguenti sconti:

- **sconto del 10%** a pranzo dal lunedì al venerdì spremuta e caffè
- **sconto del 5%** tutte le sere e per i pranzi del sabato e della domenica

STOKER Restaurant and cocktail lounge

Piazza della Stazione F.S. -20097 San Donato Milanese - Tel. 02 51621603

- **Lunedì: 12:00 – 15:00, Martedì - Venerdì 12:00 – 15:00, 18:30 – 24:00**
- **Sabato e Domenica: 18:30 – 24:00**

Presentando la tessera dell'Eni Polo Sociale al ristorante Stoker di San Donato Milanese i nostri soci hanno diritto ad avere lo sconto del 10%

SANITÀ

SANDONATO MEDICA S.r.l.

Centro medico diagnostico polispecialistico privato

San Donato Milanese (Mi)

Quartiere Torri Lombarde

– Via Bruxelles, 10

Per info e prenotazioni: 02 55 602 161

Orario: dal lunedì al venerdì 9:00 – 19:30.

Sconto del 10% su tutte le prestazioni specialistiche.

Convenzionato con Unisalute/FondoEst, Previ-medical/Fasie.

RIPRA

Riflessologia Plantare e Yoga Pranayama

Milano – Via Luciano Manara 5

Per info e prenotazioni: 339 1415955

Sito web: <http://www.ripra.it>

Presentando la tessera dell'Eni Polo Sociale al Centro Ripra, i nostri soci hanno diritto ad avere:

- **sconto del 10%** sui trattamenti di riflessologia plantare
- **sconto del 5%** sulla quota d'iscrizione alla Scuola Biennale Professionale di Riflessologia del Piede Metodo Ripra

Ai dipendenti ENI ed ai loro familiari sono riservate delle tariffe scontate volte a creare un canale diretto finalizzato **alla formazione scolastica internazionale ed alla certificazione linguistica.**

OSTEOPATIA SAN DONATO

San Donato Milanese – Via Libertà, 74

Per info e prenotazioni: tel 3479153840

www.osteopatiasandonato.it

info@osteopatiasandonato.it

Sconto del 10% sul trattamento osteopatico.

SCUOLE

LA FLAG – Scuola Paritaria Bilingue Inglese-Italiano con il Tedesco. Scuola Primaria e dell'Infanzia

Dal 2001 formiamo cittadini del mondo. Accogliamo bambini dai 2 ai 10 anni. L'obiettivo della nostra scuola è quello di sviluppare nei bambini l'istintiva tendenza alla creatività, stimolando in loro la curiosità ed aprendoli alla possibilità di sperimentare per scoprire. Li vogliamo tutti come dei piccoli Galileo, sosteniamo il loro desiderio di essere propositivi, legittimando il loro pensiero. Utilizziamo strumenti didattici innovativi per fare in modo che le nuove generazioni facciano un buon uso degli strumenti tecnologici a loro disposizione. Il nostro After school program è aperto anche a bambini che non frequentano la nostra scuola e offre attività in lingua inglese: Sportplay, Performing Art, STEM (Science, Technology, Engineering and Mathematics), Story Tellers, Zen Den, Coding for Kids. Siamo anche un centro di formazione linguistica per ragazzi e adulti: servizio di tutoring per italiano per stranieri, inglese, tedesco, spagnolo e francese. La nostra scuola è aperta da settembre a luglio e offre anche un campus estivo naturalmente in lingua inglese. la nostra summer school è un'occasione di divertimento e di crescita.

Contattateci!

SHOPPING CENTER

FIDENZA VILLAGE

Fidenza (Pr) -Via S. Michele Campagna

Tel. 0524 33551

I nostri soci hanno diritto a usufruire dei seguenti vantaggi:

- **VIP Card** – che attribuisce il diritto a ottenere un ulteriore 10% di sconto sul prezzo outlet. La VIP Card viene consegnata all'associato presentando la propria tessera Eni Polo Sociale al Centro Informazioni Turistiche di Fidenza Village
- Invito ai **Private Sale**
- **50% di sconto sul servizio Shopping Express®**, il servizio trasporto di lusso che collega tutti i giorni il centro di Milano a Fidenza Village con partenza alle ore 10,30 da Largo Cairoli.
- Richiedere in segreteria il promo-code e le informazioni per effettuare la prenotazione online
- **Hands Free Shopping** gratuito - servizio da attivare presentando la propria tessera Eni Polo Sociale al Centro Informazioni Turistiche di Fidenza Village.
- **15% sconto** su pacchetti turistici sui Pacchetti Turistici disponibili sul portale Chic Travel

TEMPO LIBERO

ASSOCIAZIONE ASD BAILANDO FOR YOU

Telefono: 3208879489 – 3402871723

E-mail: gruppobailando4you@gmail.com – Sito internet www.gruppobailando.it

Corsi di ballo in convenzione per i soci.

Per info contattare la segreteria del Polo Sociale.

QC TERME MILANO

Milano - Piazzale Medaglia D'Oro, 2

Tel. 02 5519 9367

La convenzione è strettamente personale, vale solo per il titolare della tessera e non è pertanto estendibile ai familiari e consiste nella riduzione del 10% sui prezzi dei singoli ingressi utilizzati al momento dell'acquisto; sono escluse le offerte speciali, gli abbonamenti, le promozioni, i biglietti prepagati e i biglietti regalo. Le riduzioni vengono fatte in riferimento al listino dei prezzi esposto al pubblico al momento dell'ingresso al centro.

LEGA NAVALE ITALIANA Sezione di Milano

Viale Cassala, 34
—20134 Milano

Telefono: 02 583 14058

Fax: 02 583 1430

Posta elettronica: info@leganavale.mi.it

Idroscalo: Via Circonvallazione Idroscalo - 20090 Segrate

Dervio (LC): loc. Santa Cecilia—23824 Dervio (LC)

La convenzione prevede il 10% di sconto sui corsi ed attività per bambini ed adulti. Per usufruire dello sconto è necessario esibire al momento dell'iscrizione la propria tessera associativa Eni Polo Sociale in corso di validità



TEATRO GUANELLA

Milano – Via Duprè 19

Tel. 370 1217473

Presentando la tessera dell'Eni Polo Sociale al Teatro Guanella, si ha la seguente scontistica: acquistare sul biglietto d'ingresso spettacoli adulti (esclusi i fuori abbonamenti):

Poltronissima (file A/D) € 15,00 (prezzo intero € 20,00 sconto del 25%)

Poltrona(file E/Z) € 12,00 (prezzo intero € 15,00 sconto 20%)

Biglietto d'ingresso spettacoli bambini (esclusi i fuori abbonamento)

TEATRO FRANCO PARENTI

Milano - Via Pier Lombardo

Tel. 02 5999 5232

cral@teatrofrancoparenti.it

Presentando la tessera dell'Eni Polo Sociale alla biglietteria del teatro Parenti i nostri soci hanno diritto ad acquistare il biglietto "ridotto convenzionato" anziché il biglietto intero.

TEATRO CINEMA MARTINITT

Milano - Via Pitteri 58

Tel. 02 3658 0010

Presentando la tessera dell'Eni Polo Sociale al teatro Martinitt, i nostri soci hanno diritto ad avere:

- 2 biglietti ridotti a € 18 cad. invece di € 22 per ciascun spettacolo della **stagione teatrale CAMPIONI** e FUORICLASSE in corso
- 2 biglietti ridotti a € 4 invece di € 6 su tutte le proiezioni della **stagione cinematografica** corrente.

CONCERTI DI SERATE MUSICALI

al Conservatorio G. Verdi, Milano

per i soci Eni Polo Sociale biglietti a € 10 per tutti i concerti in abbonamento

TEATRO LEONARDO

Via Andrea Maria Ampere 1, Milano

Presentando la tessera Eni Polo Sociale è possibile chiedere 2 biglietti scontati

Per aderire alla promozione scrivere una mail con oggetto **CLEO/ENI** a biglietteria@mtmteatro.it o chiamare lo 0286454545 **indicando il proprio numero di tessera associativa.**

FONDAZIONE LA SOCIETÀ DEI CONCERTI

corso di Porta Vittoria 18 Milano

02 66986956 – info@soconcerti.it

Per i tesserati ENI POLO SOCIALE biglietti per i singoli concerti a euro 15 (salvo disponibilità).
www.soconcerti.it

TRASLOCHI

TRASLOCHI FRAGALE FRANCESCO

Gudo Visconti (Mi) – Strada provinciale 30, km 12
Telefono: 02 94 40 059

E-mail: info@traslochifragale.it

– www.traslochifragale.it

Garantiamo un servizio completo grazie al nostro personale qualificato e al vasto parco mezzi.

- Spese occupazione suolo pubblico a ns. carico.
- Laboratorio modifiche.
- Noleggio autoscala da 1 mt a 42 mt.
- Ritiro e smaltimento usato e copertura assicurativa.
- Fornitura materiale per imballaggio.
- Servizio di deposito mobili.
- Preventivi gratuiti.
- Affidati con fiducia a dei professionisti.
- Sconto 20%

TRASPORITI TRASLOCHI LA LOMBARDA s.n.c.

Cassina De' Pecchi (Mi)

– Via Roma, 74

Telefono: 02 23 63 453

– Fax. 02 23 62 921

E-mail: info@traslochilalombarda.it

– www.traslochilalombarda.it

- Sconto 20% - Certificati Iso 9001/08.
- Traslochi di appartamenti e uffici, nazionali e internazionali.
- Preventivi gratuiti e senza impegno.
- Operai e falegnami qualificati per smontaggio e rimontaggio arredi
- Fornitura materiale da imballo.
- Sgombero di appartamenti, cantine e smaltimento dell'usato.
- Noleggi autoscale con cestello e piattaforma aeree.
- Servizio di custodia mobili c/o nostro deposito.
- Disbrigo pratiche comunali per permessi.
- Laboratorio per modifiche falegnameria.
- Realizzazione di mobili da bagno, sala, cucina su misura.

TURISMO



FRIGERIO VIAGGI

www.frigerioviaggi.com
www.frigerioviaggionline.com
Milano – Via De Amicis, 57

Teléfono: 02 83 123 903
– Fax. 02 58 112 706
E-mail: bookingmilano@frigerioviaggi.com
Giussano – Via Viganò, 5
Teléfono: 0362 350 001
– Fax. 0362 354 254 - E-mail:
bookinggiussano@frigerioviaggi.com
Como – Piazza Cavour, 5
Teléfono: 031 270 255 – Fax. 031 269 081
E-mail: bookingcomo@frigerioviaggi.com

Il Gruppo Frigerio Viaggi lavora nel mondo dei trasporti da oltre 70 anni ed è presente in quello dei viaggi da oltre 40. Oggi impiega 200 collaboratori ed è presente in tutta Italia con oltre 50 agenzie. Il team Frigerio Viaggi, supportato da strumenti altamente tecnologici, offre una gamma di servizi di prodotti tra le più ampie e complete del mercato, erogati con efficienza e cortesia. L'obiettivo è quello di offrire i migliori servizi e prodotti nel settore turistico, fornendo soluzioni ad hoc a ogni cliente.

- Esclusivo catalogo Selezione Cral con proposte in Italia e in tutto il mondo **SCONTATE FINO AL 25%** rispetto ai cataloghi ufficiali.
- Convenzione con **TABELLA SCONTI** dedicata.
- Viaggi di gruppo organizzati e ad aggregazione.
- Viaggi su misura.
- Collaborazione con i migliori Tour Operator, catene alberghiere, compagnie aeree e una selezione di corrispondenti locali dello scenario nazionale e internazionale.
- Gamma completa di servizi accessori al viaggio; dall'assicurazione al parcheggio.

KURSAAL TRAVEL – Agenzia Viaggi

Peschiera Borromeo (Mi)
– Via della Liberazione, 29
Teléfono. 02 54 72 654 –
Fax. 02 55 300 650
E-mail: info@kursaal-travel.it
– www.kursaal.travel.it

La nostra Agenzia, dal 1987 offre servizi personalizzati per soddisfare la clientela. Offriamo vacanze su misura, ed emissione biglietti (aerei, ferroviari e marittimi). Prenotando un viaggio da Noi, parcheggio gratuito presso L' Aeroporto di Malpensa per l'intera durata del Vostro soggiorno. Viaggiate sereni: penseremo noi a tutto!

SUNSEEKER – Viaggi Firmati MILANO CENTRO



Via San Maurizio, 13 (MM
Cordusio/Duomo/Missori)
Tel. 02 80 50 95 23 – Fax. 02 80 50 95 15
e-mail: filiale.milano@sunseeker.it
– www.sunseeker.it

Orario al pubblico: dal Lunedì al Venerdì dalle 10.00 alle 18.00 con orario continuato – Sabato chiuso

GARBAGNATE MILANESE

(Mi) – Via per Cesate, 120
Tel. 02.990.65.103 – Fax 02.990.65.146
e-mail sunseeker@sunseeker.it – www.sunseeker.it
Orario al pubblico: dal Lunedì al Venerdì dalle 9.30 alle 13.00 e dalle 14.30 alle 19.00 – Sabato solo mattino

- Prenotate le vantaggiose offerte pubblicate nei **CATALOGHI SUNSEEKER** con l'ulteriore riduzione della quota di iscrizione: i pacchetti viaggio pubblicati sono a tariffa scontata con un risparmio eccezionale che arriva fino al 25%!

- La versione cartacea é disponibile presso la sede dell'Eni Polo Sociale, la versione PDF può essere scaricata dal sito www.sunseeker.it, entrando nell'Area Riservata (accessibile senza password).

oppure

- Usfruitedella vantaggioosissima **TABELLA SCONTI** rispetto ai prezzi ufficiali pubblicati sui cataloghi dei più noti tour operator nazionali!

inoltre

- Ricevete le ns. newsletter periodiche con informazioni, aggiornamenti, nuove offerte speciali! Iscrizioni dal sito www.sunseeker.it, cliccando sulla voce Per ricevere le ns. offerte

In fase di prenotazione per poter usufruire dei vantaggi previsti dalla Convenzione sarà necessario inviare copia della Tessera Eni Polo Sociale in corso di validità. Modalità di pagamento e di invio dei documenti di viaggio verranno concordati direttamente con i ns. consulenti.

Se il tuo obiettivo è viaggiare... **Noi firmiamo la tua vacanza!**

**SI AVVISANO I SIGNORI SOCI CHE POTRANNO TROVARE TANTISSIME ALTRE CONVENZIONI
OLTRE CHE SUL SITO ENIPOLOSOCIALE.COM,
ANCHE SU ASSOCRAL.ORG E SU CRALDOGANE.ORG.**

CARTOLINA DELL'INCONTRO:

Si resiste a star soli finché qualcuno soffre di non averci con sé, mentre la vera solitudine è una cella intollerabile.

Cesare Pavese



Edward Hopper, *Excursion into Philosophy*, 1959